



Lietuvos gamtos fondas



# ATSAKINGOS MIŠKININKYSTĖS PRINCIPAI

UDK 630.2  
At39

**Tekstas:**

Danas Augutis, Darius Stončius

**Redaktorė:**

Aušra Kupinaitė-Griškevičienė

**Iliustracijos:**

Justinas Račinskas

*Leidiny s platinamas nemokamai*

Šis leidiny s – tai Pasaulio gamtos fondo (WWF) ir IKEA bendradarbiavimo skatinant atsakingą miškininkystę rezultatas.

ISBN 978-609-417-026-3

Tiražas: 10 000 egz.

# ATSAKINGOS MIŠKININKYSTĖS PRINCIPAI



2011, Vilnius

# TURINYS

Tapkite tikrais miško savininkais .....	6
Kur yra mano miškas? .....	8
Privatus miškas – daugiau nei mediena .....	10
Pažinkite savo valdą .....	12
Skirkite dalį valdos miškui .....	14
Šiukšlės „traukia“ kitas šiukšles .....	16
Pasiruoškite siurprizamams .....	18
Palikite dalį nudžiūvusių medžių .....	20
Svetimžemiai augalai – grėsmė Lietuvos miškams .....	22
Sudarykite galimybes miškui atsikurti .....	24
Vanduo būtinas miškui .....	26
Pasinaudokite pokyčiais miške .....	28
Stebėkite ir pasinaudokite pokyčiais medienos rinkoje .....	30

# TAPKITE TIKRAIS MIŠKO SAVININKAIS

Turite miško? Didžiukitės tuo. Jums priklausanti dalis – tai žemės „plaučiai“, augalijos ir gyvūnijos buveinė, laisvalaikio ir poilsio vieta, medienos išteklių. Tapkite savo miško savininku – lankykitės, stebėkite, mokykitės. Jei planuojate darbus miške, stenkitės juos atlikti pats ar bent jau kontroliuokite vykdančiuosius. Nepamirškite, kad jūs esate savininkas, jūsų žodis yra paskutinis ir tik nuo jūsų priklausys, kaip atrodys miškas ir kokį jį paliks ateinančioms kartoms. Kiekvienas galite tapti tikru savo miško savininku. Svarbiausia – noras juo būti, o visa kita – knygos, seminarai, patirtis – tik padės juo pasijusti. Miškininkystės pradžiamokslis „įkandamas“ kiekvienam to norinčiam.

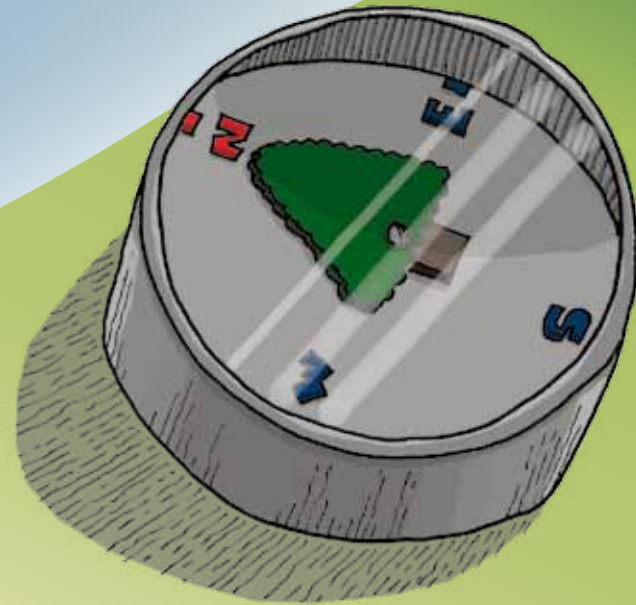
Šiuo leidiniu siekiame atkreipti dėmesį į aplinkosauginius miško naudojimo aspektus. Mūsų nuomone, privačiuose miškuose vykdant atsakingą miškininkystę, bus išlaikoma miškų gamtinė vertė, o savininkas gaus pajamų iš savo nuosavybės.



# KUR YRA MANO MIŠKAS?

Pirmiausia išsiaiškinkite, kur yra jūsų miško valda ir kaip ją patogiausiai pasiekti. Ši užduotis nebus sudėtinga, nes kur kas sunkiau bus sužinoti miško valdos ribas. Čia gali prireikti ir žemėtvarkininko pagalbos. Būtinai pasirūpinkite, kad miške esančios ribinės linijos išliktų matomos kaimyninių valdų šeimininkams. Tai padės išvengti nereikalingų nesusipratimų kertant mišką.

Būtinai sužinokite, kas yra kaimyninių valdų šeimininkai. Susipažinkite su kaimynais, pasikeiskite telefono numeriais. Skubiai informuokite kaimyną, jei jo miške išgirsite ką nors įtartino, pavyzdžiui, grandininio pjūklo burzgimą. Tikėtina, kad ir kaimynas jums atsilygins – padės apsaugoti jūsų turtą.

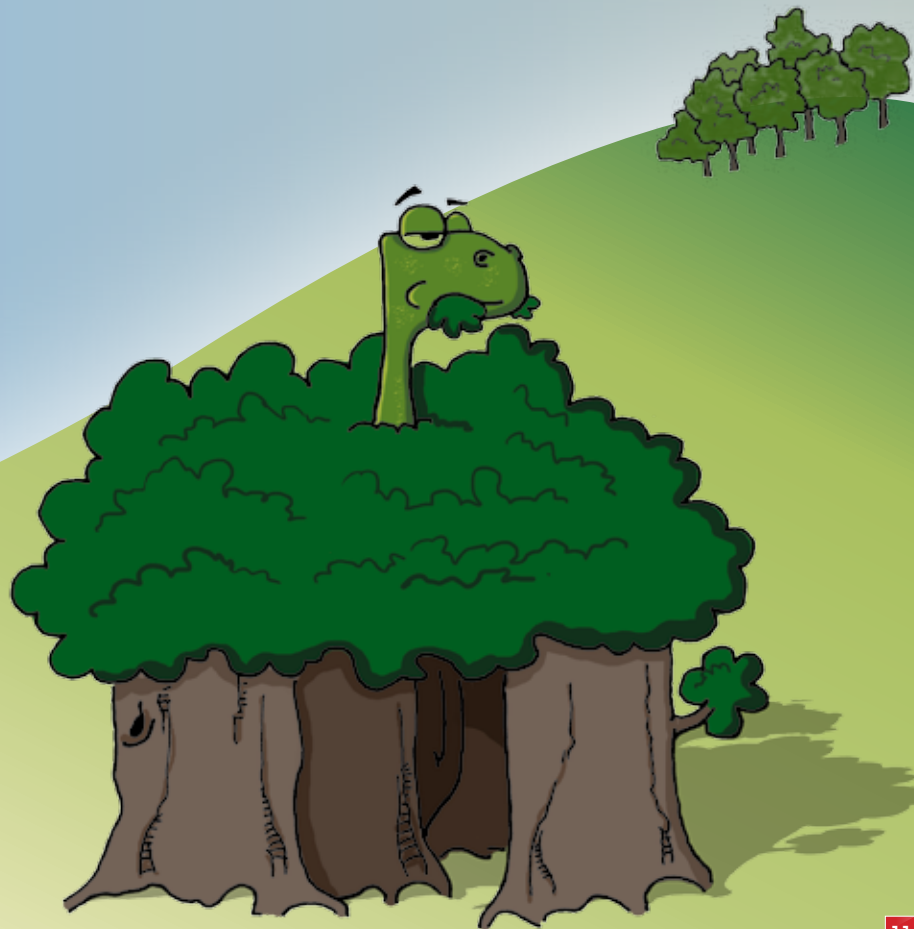


# PRIVATUS MIŠKAS DAUGIAU NEI MEDIENA

Lietuva yra miškų zonoje. Tai reiškia, kad visa žemė, jei joje nebus žemės ūkio ar ganymo, anksčiau ar vėliau apaugs mišku. Ilgus šimtmečius natūraliai augusiems miškams dabar didelę įtaką daro žmogaus veikla. Medienos poreikis pakeitė miškus. Atsiradę dirbtiniai procesai – kirtimai, sodinimai, retinimai, sanitarinė priežiūra ir pan. – kurių paskirtis yra kuo greičiau ir kuo daugiau užauginti medienos, neigiamai veikia miškų įvairovę.

Be abejo, medis yra puiki žaliava, lengvai pritaikoma daugelyje sričių, o svarbiausia – atsinaujinanti. Miškai gali būti naudojami, tačiau tai turi būti daroma nepažeidžiant galimybių šimtmečius miškuose gyvenusioms augalų, grybų ir gyvūnų rūšims išlikti. Lengviausias būdas tai padaryti – miške palikti sengirų elementų: senų didelių medžių, negyvos medienos, nepažeistų raistų ir pan.

Jūsų miško paskirtis turėtų būti ne tik medienos tiekimas. Jei norite pajamų – parduokite medieną, bet nepamirškite apie miško svarbą aplinkai ir jūsų pačių bei vaikų gyvenimo kokybei. Jei jums nerūpi papildomas uždarbis, tiesiog turėkite mišką sau. Miškas – ne daržas, jam nereikalinga nuolatinė priežiūra.



# PAŽINKITE SAVO VALDA

Miškai nebūna vienodi. Skiriasi dirva, jos drėgnumas, medžių rūšių sudėtis ir amžius. Visa tai lemia, kad kiekvienas miško sklypas yra kitoks, o kiekviena valda – savita. Savininkui svarbu žinoti ne tik kur ir kokie medžiai auga, tačiau ir kurios jo miško vietos yra vertingiausios. Išvaikščiokite kiekvieną miško valdos kampelį. Gal kuriame nors iš jų auga ypač senas medis milžinas, yra plėšraus paukščio ar juodojo gandro lizdas, pūpsio didžiulis riedulys, savo atradėjo laukia krūmų užgožta pilkapių grupė ar dvaro griuvėsiai?

Konkrečių vertybių ieško specialistai, tačiau ir pats savininkas savo valdoje gali nustatyti palankiausias miško vietas retoms rūšims, dažniausiai aptinkamoms:

- Ant senų, gamtinę brandą pasiekusių medžių. Medžio rūšis nėra svarbi, tačiau ypač vertingi seni ąžuolai ir uosiai.
- Ant didelio skersmens įvairios puvimo stadijos negyvos medienos. Bent trečdalis retų rūšių žuvusius medžius naudoja kaip maistą, prieglobstį ar augimo pagrindą.
- Šalia pelkynų, balų esančiuose medynuose. Ten formuojasi savitas mikroklimatas, kuris svarbus retoms rūšims augti.

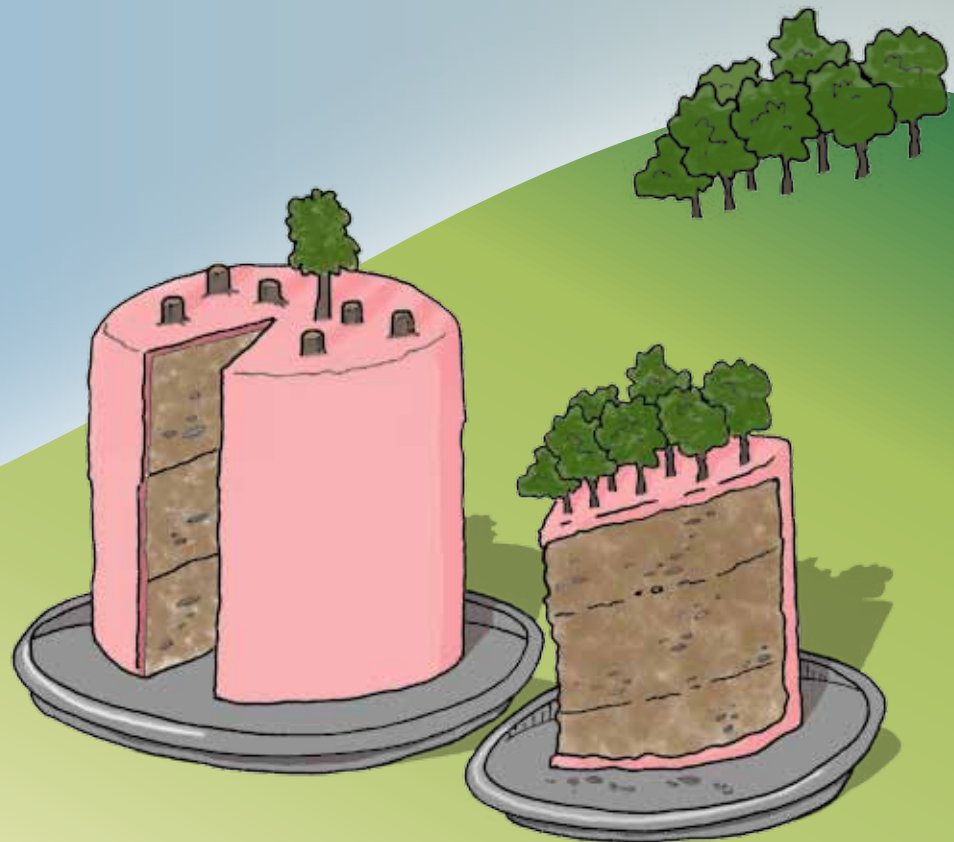


ECH...  
IR VĖL TEKS  
GRĮŽTI Į RAL-  
DONAJĄ  
KNYGĄ...!

# SKIRKITE DALĮ VALDOS MIŠKUI

Vien tik saugomos teritorijos negali apsaugoti nykstančių augalų, gyvūnų ir grybų rūšių. Šių teritorijų miškai savo rūšių sudėtimi ir medynų amžiumi dar mažai kuo skiriasi nuo ūkinių miškų, be to, saugomos teritorijos yra nutolusios viena nuo kitos per atstumus, kurie neįveikiami didžiąjai daliai nykstančių rūšių.

Kiekvienas miško savininkas gali paskirti nors ir nedidelį, bet gamtiniu požiūriu vertingą plotelį kaip prieglobstį retoms rūšims. Tai galite padaryti dalį savo valdos palikdami natūraliai radai. Joje nieko nebekirskite ir leiskite medžiams augti, žūti, pūti, atsikurti. Nesvarbu, ar tai bus kelių hektarų dydžio sklypas, ar tik medžių grupė. Didelėse intensyviai naudojamų miškų teritorijose tai bus salos, kuriose ilgai atsiras tik sengirėms būdingi tikrosios gamtinės brandos sulaukiantys medžiai milžinai, stori sausuočiai, išvartos, sausinimo nepažeistos pelkės. Šios sengirių salos bent minimaliai leis išsaugoti labiausiai pažeidžiamus, nykstančius, retus organizmus, neišliekančius ūkiniuose miškuose.

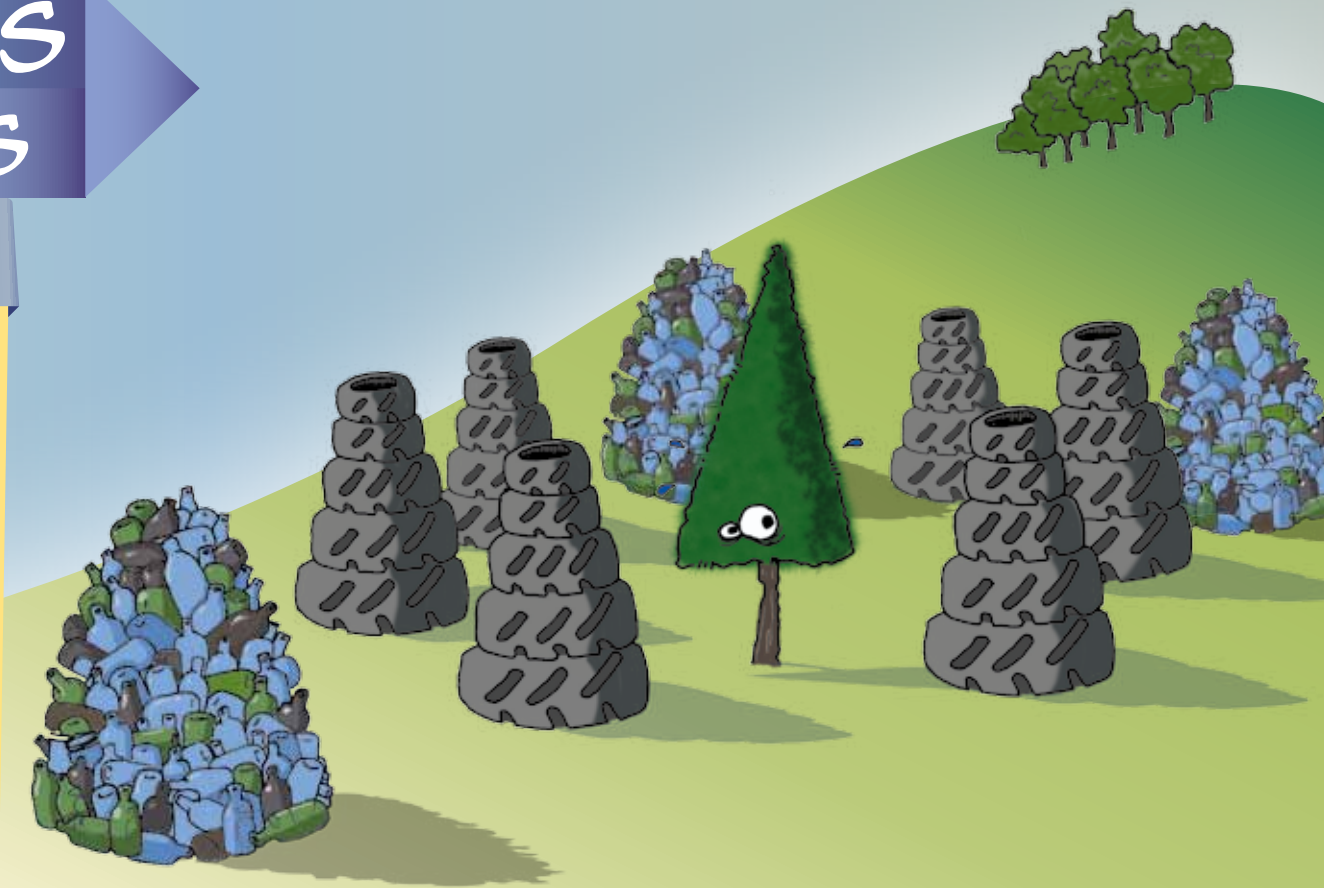




# ŠIUKŠLĖS „TRAUKIA“ KITAS ŠIUKŠLES

Pavasarinė šiukšlių rinkimo diena tapo kasmetiniu daug dalyvių ir viešumo sulaukiančiu renginiu, tačiau nesunku įsitikinti, kad kol kas šiukšlintojų „akcijos“ gerokai efektyvesnės. Nepaisant švietimo kampanijų, nemaža dalis šalies piliečių vis dar yra įsitikinę, kad miškas – geriausia vieta atsikratyti įvairiausių atliekų ir nereikalingų daiktų.

Šiukšlės „traukia“ šiukšles, todėl miške išmestas butelis, šiukšlių maišas ar sena padanga gamtos teršėjus tiesiog provokuoja – greitai ta vieta gali pavirsti į sąvartyną. Nelaukite visuotinio šiukšlių rinkimo renginio. Automobilio bagažinėje vežiotės šiukšlių maišų, o kiekvieno apsilankymo valdoje metu pasistenkite surinkti šiukšles ir jas išvežti į tam skirtus kontenerius.

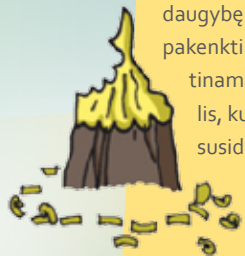


# PASIRUOŠKITE SIURPRIZAMS

Apgaulinga manyti, kad miškai nesikeičia. Vieni jų viršmai yra lėti, žmogaus amžiui sunkiai pastebimi, kai šviesą mėgstančias medžių rūšis keičia kiti medžiai, pavyzdžiui, beržus ir pušis – eglės. Kiti pokyčiai būna staigūs: vėjovartos, vabzdžių invazijos, sausros ir pan. Prie tokių pažaidų miškas yra prisitaikęs, tačiau padaryti nuostoliai bus „skaudūs“ tiek medynui, tiek savininko piniginei.

Tai, kas žmogui atrodo netvarka ar žala, yra visiška norma miške. Stiprus vėjas, sausros ir kiti klimato veiksniai pražudo medžius. Miškai ir jų gyventojai per tūkstančius metų išgyveno daugybę tokių „katastrofų“ ir prisitaikė prie jų poveikio. Jie gali pakenkti savininko planams, bet ne miškui. Daugelio labai vertinama ir puoselėjama tvarka miške tėra trapus kortų namelis, kuris kiekvienais metais gali sugriūti. Būkite pasiruošę susidurti su tokiomis siurprizais. Dalį jų galite panaudoti savo naudai, o su kitais teks tiesiog susitaikyti.

KAIP SUPRASTI –  
„BE LEIDIMO“?




# PALIKITE DALĮ NUDŽIUVUSIŲ MEDŽIŲ

Nudžiūvę medžiai ir virtuoliai yra pagrindinis sveiko ir atsparaus miško požymis. Miškuose medžiai augo, seno, o išvirtę užleisdavo vietą naujai medžių kartai. Juose buvo gausu senų, gamtinę brandą sulaukusių medžių ir daug įvairios pūvančios medienos, nuo kurios yra priklausomi net trečdalis miško gyvūnų, augalų ir grybų. Negyva mediena – miško kaip ekosistemos stabilumo bei atsparumo išoriniams veiksniams garantas.

Pradėjus intensyviai naudoti miškus, negyva mediena ir gamtinę brandą viršiję medžiai tapo retenybe. Rūšys, priklausomos nuo šių miško elementų, taip pat nyksta ir yra įtraukiamos į Raudonąją knygą. Palikite dalį nudžiūvusių medžių savo miške ir jūs suteiksite šioms rūšims prieglobstį, o miškui – tikro, senovinio miško vaizdą.

Nudžiūvę medžiai – puikus kuras, tad neabejodami naudokite jų. Svarbiausia – miške palikti bent dalį sausuočių, stuobrių, išvartų. Jei malkos jums nereikalingos, neturite laiko užsiimti malkinės medienos prekyba – jokia problema. Miške nudžiūvusių medžių ir jų nuolaužų niekada nebus per daug.



KOKIA TAU,  
VAIKEL', IŠ  
MŪSŲ, SENŲ  
KRIOŠENŲ,  
NAUDA?

# SVETIMŽEMIAI AUGALAI GRĖSMĖ LIETUVOS MIŠKAMS

Svetimžemės rūšys – tai augalai ir gyvūnai, tikslingai ar atsitiktinai įvežti į vietovę, kurioje anksčiau jų nėra buvę. Kai kurie svetimžemiai augalai, prieš šimtmečius atvežti į gėlynus, sodus ar parkus kaip puošmena, sulaukėjo ir ėmė savaime plisti. Svetimžemės rūšys yra viena iš didžiausių grėsmių įvairių pasaulio regionų, taip pat ir Europos biologinei įvairovei.

Svetimžemiai augalai sukelia ne tik ekologinių problemų, bet ir pridaro vis daugiau ekonominių nuostolių miškininkystei, žemės ūkiui, turizmui. Klaidinga manyti, kad svetimžemės rūšys pagerina Lietuvos miškus. Atvirkščiai, kyla didelė grėsmė, kad svetimiškos rūšys negrįžtamai pakeis mišką, išstums įprastas miško rūšis, todėl:

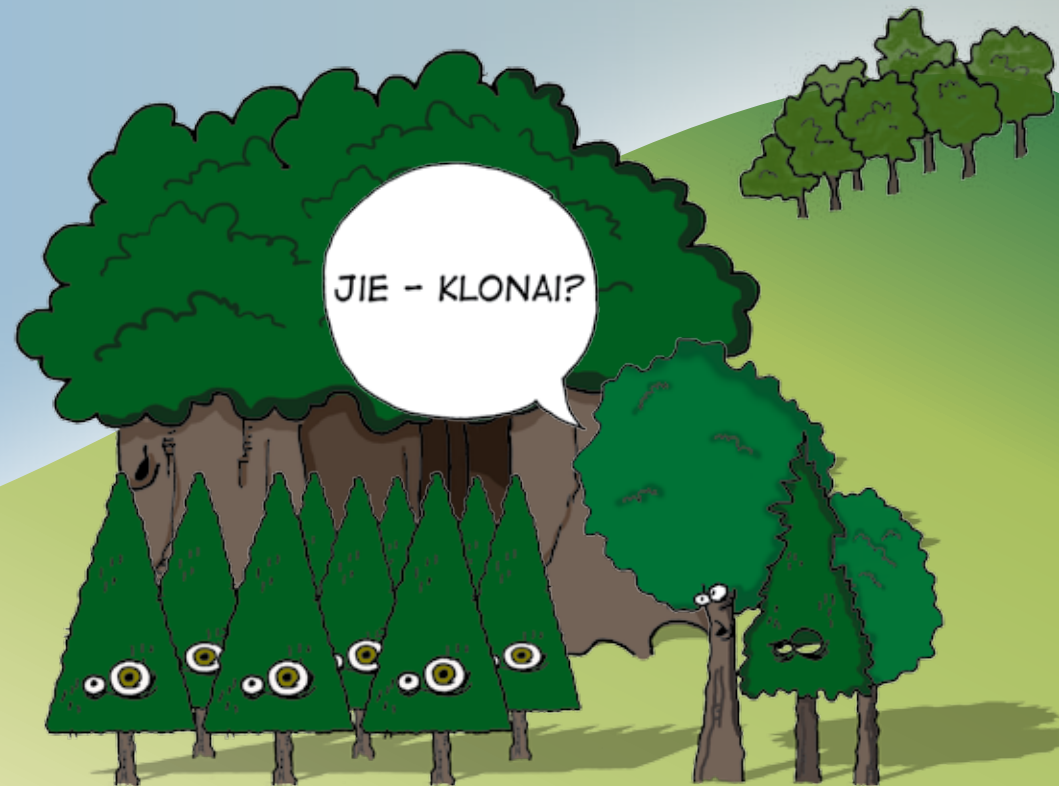
- Savo valdoje nesodinkite svetimžemių medžių ir krūmų;
- Miške ar jo pakraštyje neišmeskite dekoratyvinių augalų ar jų liekanų;
- Naikinkite miške jau esančius svetimžemius augalus.



# SUDARYKITE GALIMYBES MIŠKUI ATSIKURTI

Statistika rodo, kad Lietuvoje apleistose žemėse savaime užauga apie keturis kartus daugiau miškų nei yra pasodinama žmogaus. Kirsdami mišką pagalvokite, kaip sudaryti sąlygas jam natūraliai atželti. Taip sutaupysite lėšų, kurių prireiktų miškui atkurti, o kirtavietėje augs vietinės, labiausiai prie konkrečių sąlygų prisitaikiusios medžių rūšys. Skirtingai nei žemės ūkio kultūros, medžiai dera ne kiekvienais metais. Paprastai natūralus atžėlimas trunka ilgiau nei sodinimas, tačiau taip susiformavęs medynas bus pranašesnis dėl keleto priežasčių:

- Kirtavietėje augs vietinių medžių sėklos;
- Galingas gamtinis atrankos mechanizmas veiks pačioje kirtavietėje – iš milijonų sėklų išaugs tik gerai prie esamų sąlygų prisitaikę medeliai;
- Jūs sutaupysite laiko ir pinigų, kuriuos prarastumėte sodindami pirktus medelius.



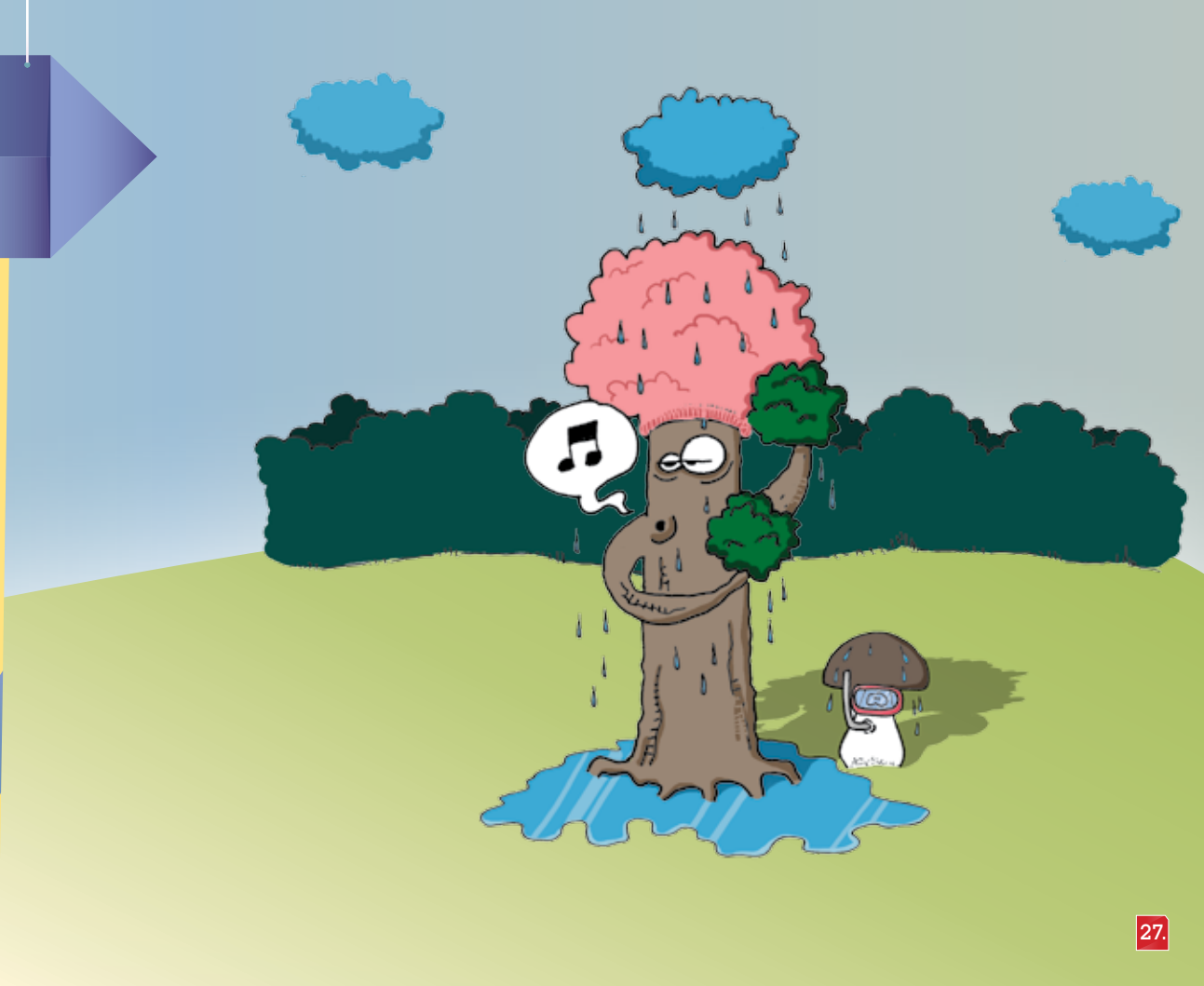


# VANDUO BŪTINAS MIŠKUI

Pelkynai, balos ir upeliai pajvairina miškus ir sudaro sąlygas kitokiam mikroklimatui formuotis. Nevienodas dirvos drėgnumas lemia, kad tokiose vietose dažnai auga ar gyvena retos augalų, skirtingos medžių ir gyvūnų rūšys.

Pelkynai, balos ir miško upeliai turi teigiamos įtakos visam medynui: stabilizuoja gruntinių vandenų svyravimus, apsaugo medynus nuo vis dažniau vasaromis pasikartojančių sausrų, o pavasarį artimiausioje aplinkoje nuo šalnų apsaugo ką tik išsprogusius pumpurus.

Jei pro jūsų mišką teka upeliukas, miške yra likę pelkynų ar balų, planuokite savo veiklą taip, kad nepakeistumėte jų. Siūlome tokias vietas apsaugoti aplink jas paliekant 10 metrų medžių juostas. Taip bus užtikrintas vietos mikroklimatas ir sudarytos sąlygos drėgmę mėgstančioms rūšims išlikti.



# PASINAUDOKITE POKYČIAIS MIŠKE

Miškas nuolat pateikia įvairių galimybių, kurias galite panaudoti savo poreikiams. Gerai pažindami mišką išvengsite daug papildomų išlaidų, jėgų ir laiko švaistymo.

Galite kirsti medžius, gauti pelną, o kartu išvengti jų sodinimo. Tereikia pasirinkti sklypus, kuriuose po kermo amžiaus medžiais auga nauja medelių karta. Nukirtus dalį didelių medžių, jauni medeliai, gavę daugiau šviesos ir maisto medžiagų, pradės sparčiau augti. Kas kelerius metus nukirdami dalį medžių, turėsite pastovų pajamų šaltinį, o taip pat gerinsite naujų medelių augimo sąlygas. Net jei sklype nėra naujos kartos medelių, rinkiniais kirtimais galite paskatinti jų atsiradimą. Po kirtimo medynas taps retesnis, miško paklotė gaus daugiau šviesos, o tai paskatins joje esančių sėklų dygimą.

SĖJAU EGLE,  
SĖJAU BERŽA,  
SĖJAU PINIGĖLI!

...



STEBĖKITE IR PASINAUDOKITE

## POKYČIAIS MEDIENOS RINKOJE

Pokyčiai, be abejonės, vyksta ne tik miške, bet ir medienos rinkoje, o jūsų kaip miško savininko užduotis – pasinaudoti jais. Medienos kainos tai kyla, tai krenta, pramonei kartais prireikia daugiau beržo, o kartais – pušies, todėl skirtingų rūšių medienos kainos visada keičiasi. Galima kirsti viską, ką leidžia įstatymai ir ieškoti pirkėjo, kuris visa tai nupirktų, arba galima kirsti tik tuos medžius, kurie šiuo metu bus nupirkti geriausia kaina. Ekonomiškai naudingiau rinktis antrąjį variantą.

Miškų savininkams, negalintiems pasiūlyti didelių medienos kiekių, neverta tikėtis tokių pačių pardavimo kainų, kokias gauna didieji medienos tiekėjai, todėl reikia taikytis prie rinkos tendencijų. Pažindami savo miško valdasą ir stebėdami medienos kainų pokyčius interneto tinklalapiuose bei spaudoje, galėsite uždirbti daugiau nei tiesiog kirsdami mišką ir ieškodami pirkėjų. Vadovaukitės principu – nekertu visko iš eilės, kertu tik tai, kas šiuo metu pelningiausia.





# UZRAŠAMS

Handwriting practice lines on the left side of the page, consisting of 20 horizontal dotted lines.

Handwriting practice lines on the right side of the page, consisting of 20 horizontal dotted lines.



# UŽRAŠAMS



Lietuvos gamtos fondas

Lietuvos gamtos fondas (LGF) – visuomeninė gamtosaugos organizacija, kurios veikla susijusi su gyvosios gamtos išsaugojimu. Įkurtas 1991 metais, LGF yra viena pirmųjų aplinkosaugos organizacijų Lietuvoje.

LGF rūpinasi retųjų ir nykstančių rūšių bei jų buveinių išsaugojimu, gamtinių buveinių tvarkymu ir atkūrimu, vandenų ir juose esančių išteklių apsauga, vykdo aplinkosauginį švietimą. Jūs taip pat galite prisidėti prie šių darbų įgyvendinimo pervesdami 2% savo pajamų mokesčio į LGF sąskaitą.

**Paramos gavėjo identifikacinis numeris:**

190776346

**Paramos gavėjo pavadinimas:**

Lietuvos gamtos fondas

**Buveinės adresas:**

Algirdo g. 22 - 3, LT-03218 Vilnius

**Banko pavadinimas:**

AB SEB bankas

**Banko kodas:**

70440

**Atsiskaitomosios sąskaitos numeris:**

LT31 7044 0600 0106 8286

**Internetinė svetainė:**

[www.glis.lt](http://www.glis.lt)





© Lietuvos gamtos fondas  
© UAB Baltijos Kopija